

# A BELSŐÉPÍTÉS IHLETTE HÁZ

Építész: Kövér Zoltán  
Belsőépítész: Beda Orsolya



EGY BUDA MELLETTI TELEPÜLÉS KÖZELMÚLTBAN PARCELLÁZOTT RÉSZÉN TALÁLTA MEG ÁLMAI TELKÉT A TULAJDONOS. EGY ÉPÍTÉSTŐL AZONNAL VÁZLATOKAT RENDELT ÉS MÁR AKKOR FELKÉRTE A TERVEZŐ BELSŐÉPÍTÉS FELESÉGÉT A BELSŐ TEREK MEGÁLMO-DÁSÁRA.

Szöveg: B. Cs. D. ✦ Fotó: Székely Péter



A belsőépítész tervei megtetszettek a megrendelőnek, de mivel azok eltértek az építész vázlattervein látható stílustól, új építészeti tervekkel kellett alkotni. Így tehát a gombhoz kellett a kabátot elkészíteni.

A mintegy 1000 m<sup>2</sup>-es telekre az építész olyan családi házat tervezett, amelyhez kiindulási pontként az egyik belsőépítészeti részlet és a homlokzatburkolat anyaga szolgált.

A háromszintes, 306 m<sup>2</sup>-es (115 m<sup>2</sup> pince + 111 m<sup>2</sup> földszint + 80 m<sup>2</sup> emelet) ház telken való elhelyezésének legfontosabb szempontjai: a kedvező tájolás, a hátsó kertkapcsolat és a panoráma volt. Az északi (utca felőli), enyhén lejtős oldalon a Hármashatárhegy sejtelmes sziluettjének látványa lenyűgöző.

Az egymással nehezen összeegyeztethető elképzelések kompromisszumos

megoldást eredményeztek, azaz egy T alaprajzú forma született. A T szára egy utcai és egy hátsó, intimebb kertészre osztja a telket, az utóbbiban egy medence is található.

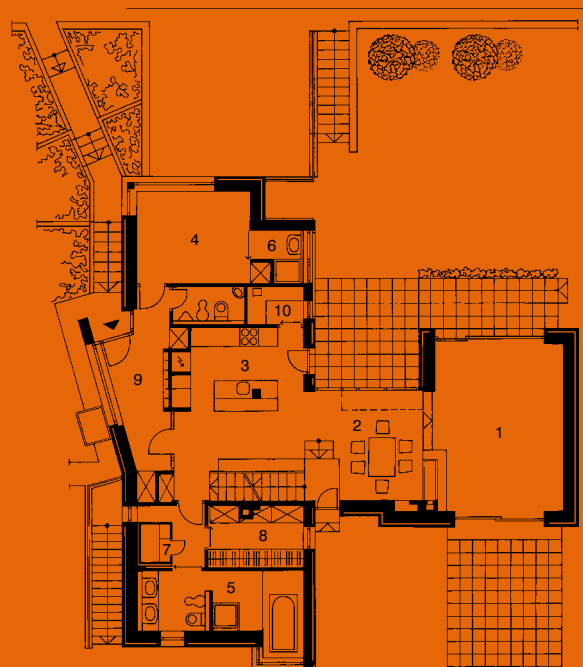
A T szára földszintes, a „kalapja” kétszintes lett. A földszintre került a nappali-étkező-konyha közös tere, valamint a fürdő mellett a gardrób, a szauna és egy apartman-vendégégség is.



A földszinten az egyterűség és a nagy üvegfelületeken beáramló fény növeli a komfortérzetet, a galéria pedig légtérnövelő hatású.

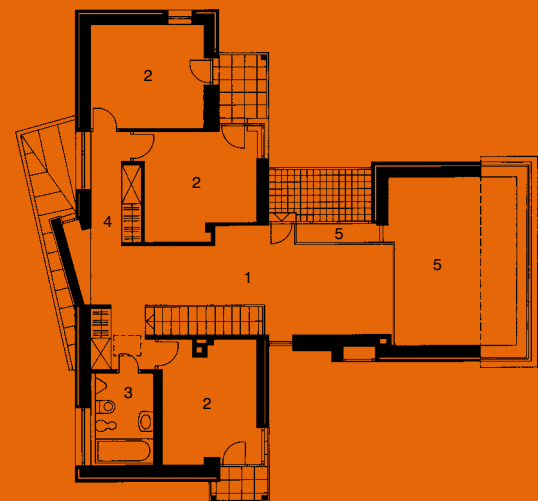
#### FÖLDSZINT

1. nappali
2. étkező
3. konyha
4. szoba
5. fürdőszoba
6. zuhanyzó
7. szauna
8. gardrób
9. előtér
10. kamra
11. mosdó, WC



#### TETŐTÉR

1. galéria
2. szoba
3. fürdőszoba
4. gardrób
5. légtér



A pincében a garázs, a háztartási és hobbiszobák kaptak helyet.

A szobák és a kiegészítőhelyiségek alapterülete minimális lett, hogy a fennmaradó területet minél nagyvonalúbb, összefüggő tér uralja: a konyha-étkező-nappali, a közlekedő és az emeleti dolgozó egybefüggő légtere.

A különböző funkciójú tereket falak ugyan nem választják el egymástól, optikailag mégis elkülönülnek szintbeli eltolás révén.

Az étkező, a nappali, valamint a galéria magasságbeli különbségei még izgalmasabbá teszik a lakást.

A konyhai szint álmennyezetet kapott. Térválasztó szerepet játszik a térbe állított kandalló is.

A nappali nagy belmagasságú terébe mintegy „beleúszik” a galériaszint, amely az oldalsó, kétszintes üvegfaltól is elhúzza lebegni látszik.





A tágas, világos térben a sötét konyhabútor elhelyezését elegáns megoldását fokozza a szigetszerű elhatárolás.

A ház bejárata az épülettömeghez illesztett belépő, amely az oldalfal felhasításával keletkezett. Ide belépve úgy érezzük, mintha átmeneti térbe érkeztünk volna, ugyanis az üvegezésen keresztül látható külső anyaghasználat még megjelenik, de a belső közlekedőrendszerbe jutva már a napfény is feltáruul.

Az emeletre vezető lépcsőfokok alatt mészkő tömbből faragott fellépőkön juthatunk ki a kertbe. Az emeleti folyosó kiszögellésében található a kedvenc hely, a „merengő”. Az emeletre kerültek a háló- és gyerekszobák, valamint a dolgozógaléria.

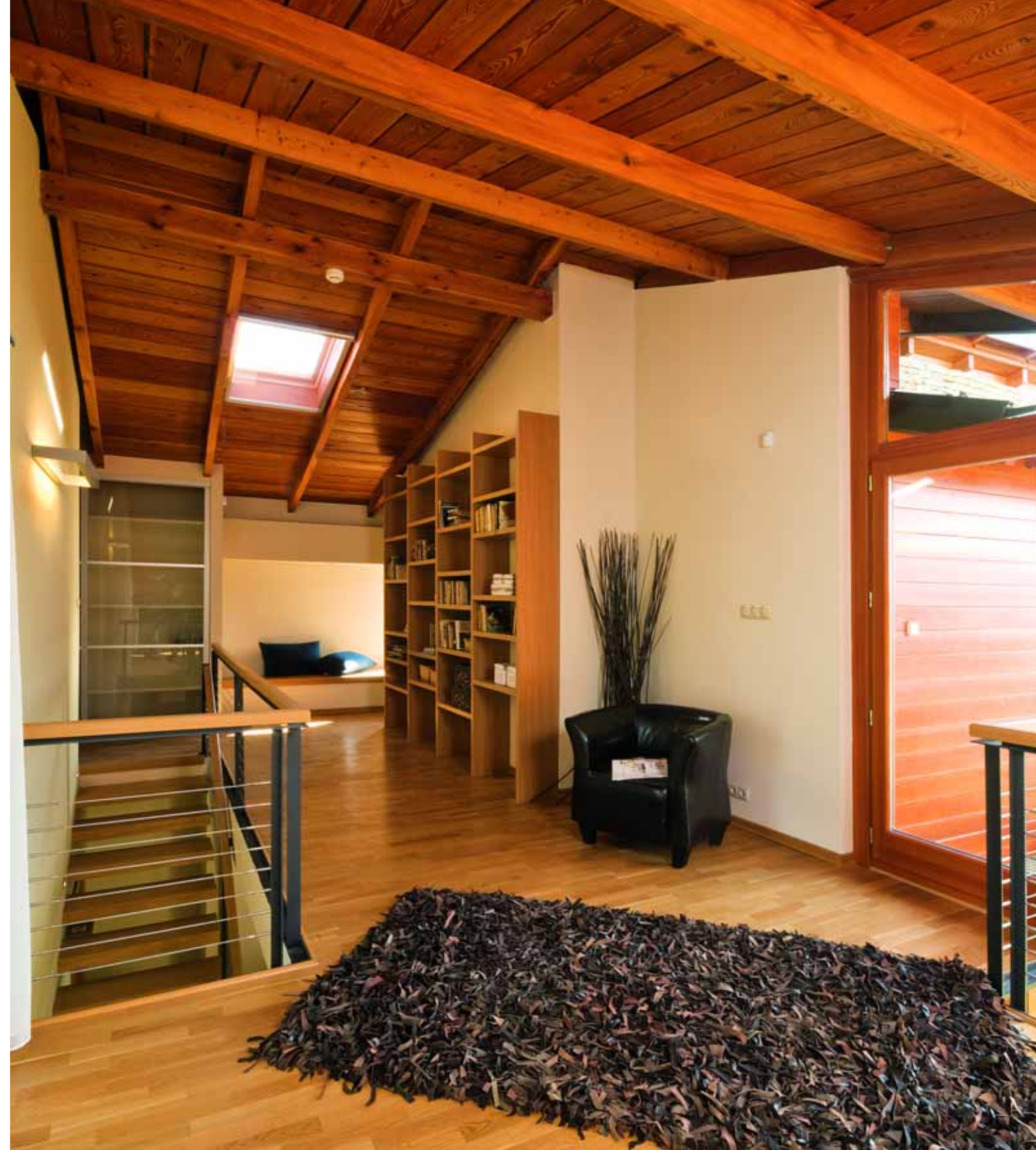
Az épület anyaghasználatát tekintve alkalmazkodik a környezetéhez, a külső homlokzatburkolat a közeli bányából származó helyi terméskő.

A szárazon rakott kőfal kiegészítéseként nyers látszóbeton felületet és tűzihorganyzott acélt alkalmaztak.





A galéria oldalfolyosóiról a hálószobák nyílnak és a hosszú falfelületet könyvespolcok beépítésével hasznosították.



A galéria szintjén, a a mennyezet, a padló és a lépcső faburkolata, valamint a bútorok egységes színharmóniát alkotnak.



A vendégszobát elegáns bőr bútorral rendezték be, és saját fürdővel tették még kényelmesebbé.

A domináns rideg kőburkolatot vörösfenyő faburkolattal és nyílászárókkal ellensúlyozták. E két természetes anyag kombinációjában rejlik a játékosság végigvonul a homlokzatokon.

A pasztellszínű, soronként rakott, ruszti-kus hatású kőburkolatot tagolja a csiszolt, pácolt felületű, szabályos szerkesztésű faburkolat.

Az épület nagy üvegfelületei látni engedik a külső kő- és faburkolatok ismétlődését a belső terekben. Ezt figyelembe kellett venni a belső terek anyag- és színhasználatának meghatározásakor. Semleges falfszíneket, természetes burkolatokat – például matt és fényes lapburkolatot – alkalmaztak a konyha-étkezőben minimalista vonalvezetéssel társítva.



A fürdőt és a mosdót paravánfal választja el egymástól. A süllyesztett kádban ülve a sarokablakon keresztül közvetlen kilátás nyílik a kertre.



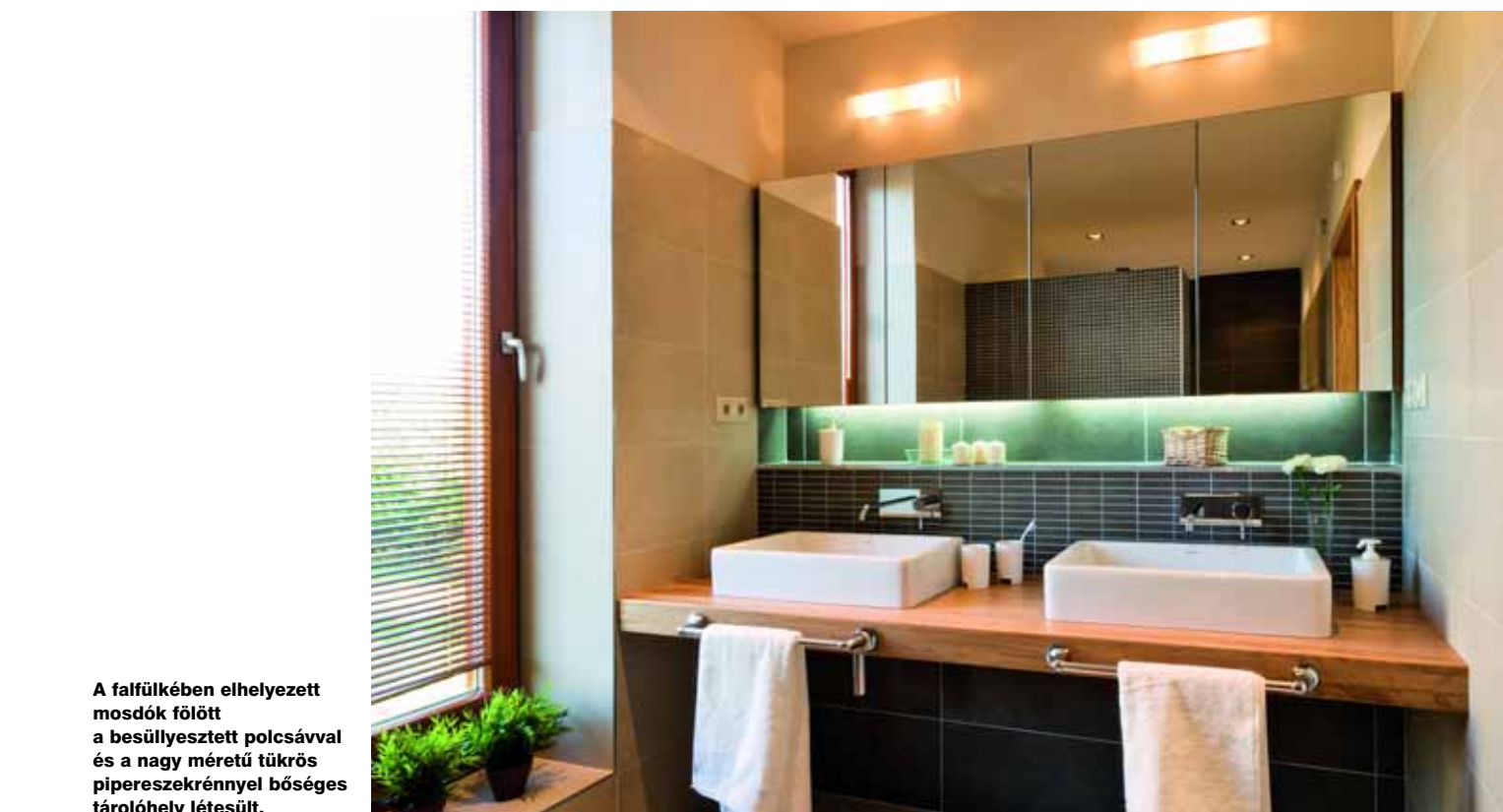
A ház egy csendes szögletében található a szülői háló, melyhez saját erkély tartozik.

**Építész:**

**Kövér Zoltán**  
**Pláne Stúdió Kft.**  
 Tel.: (20) 310-9940  
 E-mail: koverz@freemail.hu

**Belsőépítész:**

**Beda Orsolya**  
 Tel.: (20) 321-7651  
 E-mail: bedaorsi@freemail.hu



A falfülkében elhelyezett mosdók fölött a besüllyesztett polcsávval és a nagy méretű tükrös piperezsekrénnyel bőséges tárolóhely létesült.

A ház valamennyi beépített bútort a belsőépítész tervezte. Magas színvonalú megvalósításuk egy asztalosnak és csapatának köszönhető.

A fa- és kőburkolatok természetes megjelenésének rusztikusságát az ipari hangulatot idéző részletekkel kombinálva oldották fel, mint amilyen a taposórácsos erkélylemez és a korlát, az „1” acélgerendákkal erősített, vörösfenyő gerendás galéria és tetőszerkezet, illetve a perforált lemezzel burkolt kandalló.

A tervezőpáros szerencsésnek vallja magát, mert a megrendelővel kiválóan együtt tudtak működni. Annak ellenére, hogy a tulajdonos nem szakmabeli, jó érzéke van az építészethez. Olyannyira, hogy szinte hobbivá érett az érdeklődése. Határozott elképzelései ellenére azonban mindig elfogadta a meggyőző érveket és nyitott volt minden újdonságra. ■



**Külső nyílászáró, faburkolat:**  
**SŐREGI MESTER KFT.**

2173 Kartal, Kodály Zoltán u. 29.  
 Tel./fax: (28) 439-463  
 Tel.: (30) 934-3011  
 Internet: www.soregimester.hu  
 E-mail: info@soregimester.hu

**Padlólap, csempe:**  
**CSER-FA KFT.**

1138 Budapest, XIII., Révész u. 29.  
 Tel.: 350-6152  
 Fax: 238-0790  
 Internet: www.cserfa.hu  
 E-mail: info@cserfa.hu

**Tolóajtó, konyhabútor, falépcső, gardróbsekrény, fürdőszobabútor:**  
**HOME DESIGN BÚTOR KFT.**

2364 Ócsa, Bajcsy-Zsilinszky u. 105.  
 Tel.: (30) 465-1573  
 Internet: www.homedesign-butor.hu  
 E-mail: info@homedesign-butor.hu

**Kandallótűztér és -burkolat:**  
**TÚZFÉSZEK-KANDALLÓ KFT.**

2525 Bajna  
 Tel.: (20) 978-3907, (20) 982-5510  
 Internet: www.tuzfeszek.hu  
 E-mail: tuzfeszek@tuzfeszek.hu